



MINISTÈRE  
DE LA CULTURE

Liberté  
Égalité  
Fraternité

De haut en bas :

1 Huître de Charente-Maritime	5 Bois de chêne de l'Allier	9 Pierre de Souppes
2 Meulière francilienne	6 Brique du Nord-Pas-de-Calais	10 Pisé de terres d'Auvergne
3 Plâtre parisien	7 Marbre sculpté	11 Granit breton
4 Tuile provençale	8 Bois de pin des Landes	12 Lin normand

# Journées Européennes du Patrimoine

17—18.09 2022

Patrimoine Durable

Photographie  
Dimitri Goussier  
Remixage : Flacco



**Levez  
les yeux !**

Vendredi 16 Septembre  
Journée dédiée aux scolaires

[www.journeesdupatrimoine.fr](http://www.journeesdupatrimoine.fr)  
#JournéesDuPatrimoine



**Renseignements :**  
CEREP - 5, rue Rigault - 03 86 83 88 90

**intercom**  
Les BUS du Grand Sénonais

àsens

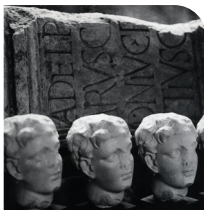
Culture & patrimoine

[www.ville-sens.fr](http://www.ville-sens.fr)



Cette année encore le patrimoine en met plein les yeux « Levez les yeux ! » : parcours ludique dans la ville de Sens pour apprendre à regarder l'architecture, conçu par le service éducatif des Musées de Sens (disponible au Musée, au CEREP et sur le site des Musées de Sens [www.musees-sens.fr](http://www.musees-sens.fr))

## BÂTIMENTS PUBLICS



### 1- Atelier de moulage, 14 rue Rigault

- Samedi et dimanche de 14h à 17h30

- visite guidée ludique de l'atelier, toutes les 45 mn, par groupe de 15 personnes maximum

**Arrêt Intercom : Garibaldi (Lignes 1, 3, 4 et Cartobus) et Grande Rue (Ligne 10)**

### 2- Archives municipales, 100 rue de la République

- Samedi à 9h30 et 10h30

- visite du magasin et présentation de documents patrimoniaux. Durée 1h, par groupe de 10 personnes maximum. Réservation au 03 86 95 67 19.

Comme tout particulier, la commune doit conserver ses papiers les plus importants pour y avoir recours, éventuellement pour justifier d'un droit mais aussi dans un but de documentation historique. Le service des Archives municipales conserve dans ses magasins des documents produits par l'administration municipale depuis le XII<sup>ème</sup> siècle : délibérations, permis de construire, dessins d'architectes, plans du cadastre, registres paroissiaux...

**Arrêt Intercom : Garibaldi (Lignes 1, 3, 4, 10 et Cartobus)**

### 3- Cerep, (Centre de recherche et d'étude du patrimoine), 5 rue Rigault

- Samedi et dimanche de 14h à 17h30

**SOS Patrimoine oublié du Sénonais** : permanence de l'association dans la cour du CEREP

#### **Bibliothèque-documentation**

- Exposition Corps de papier, de toile et de pierre, dans le cadre de l'opération « Patrimoines écrits en Bourgogne-Franche-Comté ». Par la toile, l'imprimé, la sculpture et l'architecture, le corps s'exprime et se dévoile.

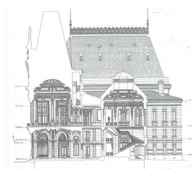
- Visite commentée du fonds documentaire et des réserves
- « Désherbage » à la bibliothèque : dons d'ouvrages, revues, affiches, etc.

#### **Dépôt archéologique**

- 14h30 et 16h : visite commentée des réserves, par groupe de 10 personnes

Situé dans un ancien hôtel particulier du XVII<sup>e</sup> siècle, acheté par la ville de Sens en 1822, pour y loger la mairie, le CEREP a ouvert en 2002 à l'emplacement des anciennes salles des Musées de Sens. Outre le siège de la Société archéologique de Sens, il regroupe les réserves, la documentation et le pôle scientifique d'étude des collections des Musées.

**Arrêt Intercom : Garibaldi (Lignes 1, 3, 4 et Cartobus) et Grande Rue (Ligne 10)**





#### 4 - Maison d'Abraham, angle de la rue Jean Cousin et de la rue de la République

- Samedi et dimanche

• Dans la vitrine, présentation de photos d'arbres labélisés « Arbres remarquables de France » prises par l'association ARBRES. Dans le cadre de la Semaine de l'Arbre.

Maison à colombage du XVI<sup>e</sup> siècle construite pour Nicolas Mégissier, appelée aussi « Maison des quatre vents ». Un arbre de Jessé est sculpté sur le poteau cornier et représente la Vierge et les huit rois d'Israël.

**Arrêt Intercom : Garibaldi (Lignes 1, 3, 4 et Cartobus) et Jean Cousin (Ligne 10)**



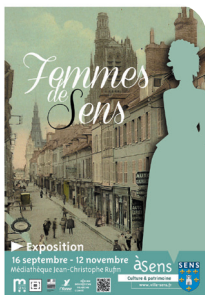
#### 5 - Maison Jean Cousin, 3 rue Jossey

- Samedi et dimanche, de 9h30 à 19h30

• Visite libre de l'extérieur de la maison.

La maison « Jean Cousin » à pans de bois sculptés a été construite par l'échevin de la Ville, Jehan Arthault, au XVI<sup>e</sup> siècle. Les deux étages sont reliés par un escalier à vis extérieur, visible de la rue Jossey.

**Arrêt Intercom : Garibaldi (Lignes 1, 3, 4 et Cartobus) et Jean Cousin (Ligne 10)**



#### 6 - Médiathèque Jean-Christophe-Rufin, 7 rue René Binet

- Samedi de 10h à 12h30 et de 13h30 à 17h

• Femmes de Sens (du 17 septembre au 12 novembre 2022) : exposition réalisée en collaboration par les Archives municipales, le CEREP et la Médiathèque J.-C. Rufin.

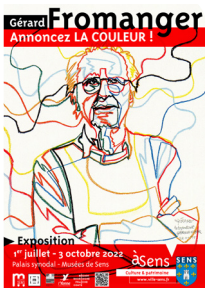
Présentation et mise en valeur du rôle de certaines femmes ayant compté dans l'histoire de la ville de Sens et son patrimoine à partir de documents issus des fonds documentaires et archivistiques sénonais.

• Et le corps prend forme : exposition réalisée dans le cadre de l'opération « Patrimoines écrits » en Bourgogne-Franche-Comté. Depuis l'Antiquité, le corps est un thème représenté dans de nombreuses disciplines comme l'art, la médecine, l'éducation... transmises aussi par les livres. Venez découvrir les représentations du corps humain dans les collections patrimoniales.

- Samedi 10h30-11h30 et 14h30-15h30 (sur inscription)

• visite du fonds patrimonial

**Arrêt Intercom : Mallarmé (Lignes 1, 3, 4 et Cartobus)**



#### 7 - Musées de Sens, entrée place de la République

- Samedi 17 et dimanche 18, de 10h à 18h30

• accès gratuit aux collections permanentes et aux expositions Jean-Pierre Pincemin Sculpture - Peinture (Orangerie) et Gérard Fromanger Annoncez la couleur ! (1<sup>er</sup> étage du Palais synodal).

- Samedi et dimanche à 10h et 11h (par groupe de 10 personnes)

• visites guidées des cachots du Palais synodal et visites commentées de l'exposition Gérard Fromanger Annoncez la couleur ! (1<sup>er</sup> étage du Palais synodal)

- Samedi et dimanche de 10h à 18h30, cour du Palais synodal

• première braderie des Archives municipales et braderie des



## Musées de Sens

Des catalogues des Musées de Sens et de nombreux documents issus des fonds documentaires sont proposés à la vente : ouvrages administratifs ou historiques, magazines, guides, prospectus, affiches administratives, commerciales ou culturelles... La plupart des documents datent du XX<sup>e</sup> siècle et concernent Sens. Plus ou moins anciens, plus ou moins rares, les connaisseurs s'y retrouveront.

- **Samedi et dimanche de 15h à 17h**

• atelier sculpture sur le thème du Patrimoine durable, à base de matériaux de récupération, jeune public à partir de 7 ans, dans la limite des places disponibles.

Accolés à la Cathédrale, les bâtiments de l'ancien archevêché (XVI<sup>e</sup> et XVIII<sup>e</sup> siècles) accueillent les riches collections sénonaises appartenant à la Ville de Sens, à la Société archéologique de Sens, et à l'État (Trésor de la cathédrale, Palais synodal).

**Arrêt Intercom : Garibaldi (Lignes 1, 3, 4 et Cartobus) et Grande Rue (Ligne 10)**



## ÉDIFICES RELIGIEUX

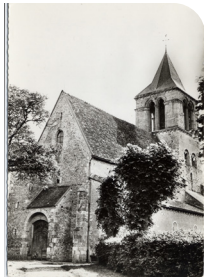
### 8 - Basilique Saint-Savinien, 137 bis rue d'Alsace Lorraine

- **Samedi de 14h à 16h : visite libre**

- **Dimanche de 14h à 18h : visite libre**

La basilique romane de Saint-Savinien édifée au XI<sup>e</sup> siècle est le plus ancien édifice religieux conservé à Sens. Elle faisait à l'origine partie du domaine de l'abbaye Saint-Pierre-le-Vif, fondée au VI<sup>e</sup> siècle par Théodechilde, petite fille de Clovis, qui fut détruite à la Révolution.

**Arrêt Intercom : Garibaldi (Lignes 1, 4) et Sécurité Sociale (Ligne 3)**



### 9 - Cathédrale Saint-Étienne, place de la République

- **Samedi**

• 10h-12h : visite guidée

• 14h30-16h30 : visite guidée

• 16h30-17h30 : visite guidée de la grande sacristie de la Cathédrale (galerie des archevêques)

• 20h30-11h : visite guidée nocturne

- **Dimanche 18 septembre**

• 14h30-16h : visite guidée

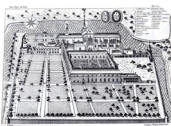
• 16h-17h : visite guidée de la grande sacristie de la Cathédrale (galerie des archevêques)

• 17h-19h : présentation des grandes orgues par Luc Paganon, organiste titulaire

La cathédrale Saint-Étienne est l'une des premières cathédrales gothiques de France (vers 1135), conçue avec un voûtement révolutionnaire : la croisée d'ogives. D'illustres personnages l'ont fréquentée : Thomas Becket, saint Louis, le Dauphin (fils de Louis XV) et son épouse la Dauphine Marie-Josèphe de Saxe...

**Arrêt Intercom : Garibaldi (Lignes 1, 3, 4 et Cartobus) et Grande Rue (Ligne 10)**





## 10 - Chapelle Sainte-Colombe, 12 rue de l'Abbaye à Saint-Denis-lès-Sens

- Samedi et dimanche de 14h à 18h : visite libre

L'abbaye est fondée en 620 par le roi Clotaire II et l'évêque saint Loup pour honorer et prier sainte Colombe, jeune martyre décapitée en 274. Abbaye royale, elle vit la construction d'une nouvelle église en 853 et encore d'une grande abbatiale consacrée en 1164. L'abbatiale et tous les bâtiments, sauf un que l'on peut encore voir, sont démolis après la Révolution. Des religieuses s'installent sur place en 1842 et font construire, de 1853 à 1874, une grande et belle chapelle dans le style néogothique. Sa crypte abrite une châsse contenant les reliques de sainte Colombe.

**Arrêt Intercom : CC Nord (Lignes 3, 4, et 10)**



## 11 - Saint-Maurice, rue Denis Papin

- Samedi et dimanche de 14h à 17h : visite libre

L'édifice daté de la seconde moitié du XII<sup>e</sup> siècle a été remanié au XVI<sup>e</sup> siècle. C'était la paroisse des pêcheurs et des marinières. L'église est classée au titre des Monuments historiques en 1915.

**Arrêt Intercom : Garibaldi (Lignes 1)**



## 12 - Saint-Pierre-le-Rond, rue Émile Peynot

- Samedi de 14h30 à 16h30

• vue d'ensemble et informations sur l'église par l'association Sauvons notre patrimoine. Église Saint-Pierre-le-Rond.

Datée du XII<sup>e</sup> siècle au XVI<sup>e</sup> siècle, c'est la seule église intra-muros qui n'a pas été démolie à la Révolution. Elle est classée Monument historique depuis 1965.

**Arrêt Intercom : Garibaldi (Lignes 1, 3, 4 et Cartobus) et Grande Rue (Ligne 10)**



## 13 - Saint-Pregts, 47 bis rue du Général de Gaulle

- Samedi de 10h à 12h et de 14h à 18h; dimanche de 14h à 18h

• visite libre avec documentation sur l'église et son saint patron.

Le bâtiment actuel a été élevé en 1737 pour remplacer une église plus ancienne située à l'entrée sud du faubourg. La façade et le campanile de l'édifice sont classés au titre des Monuments historiques en 1965, le reste de l'église est inscrit la même année. Suite à des travaux de sauvegarde menés en 2019, l'église a retrouvé sa façade originelle de style baroque.

**Arrêt Intercom : Jean Cousin (Lignes 5 et 10) et Doumer (Ligne 4)**



## 14 - Saint-Savinien-le-Jeune, 71, rue d'Alsace-Lorraine

- Samedi et dimanche de 14h à 18h : visite libre

- Samedi 15h et 17h ; dimanche, 10h, 15h et 17h : visite guidée par Mike Baray, président de l'Association de sauvegarde des églises du Sénonais.

L'église des moines franciscains devenue église définitivement paroissiale en l'an 1822, fut rénovée en 1893. Elle est actuellement fermée au culte mais a été récemment nettoyée et son aménagement amélioré.

**Arrêt Intercom : Mallarmé (Lignes 1, 3, 4 et Cartobus)**



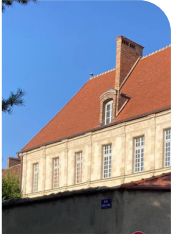
## 15 - Temple de l'Église protestante unie de Sens et environs, 22 rue Pasteur

- Samedi de 10h à 12h et de 14h à 17h : visite libre

- Samedi de 15h à 16h30 : circuit découverte de l'histoire du protestantisme réformé à Sens (départ à 15h place de la République devant la Cathédrale).

**Arrêt Intercom : Garibaldi (Lignes 1, 3, 4, 10 et Cartobus)**

## BÂTIMENTS PRIVÉS



### 16 - Hôtel de Vaudricourt, 4 rue Abélard

- Samedi de 11h à 19h et dimanche de 12h à 19h

• *vue extérieure libre de la cour d'honneur et visite guidée de l'extérieur et de l'intérieur sur réservation (hotel.vaudricourt@gmail.com, par groupe de 12 personnes max.), tarif plein 5 € et tarif réduit 3 €.*

*Situé à côté de la cathédrale Saint-Étienne, dans la rue Abélard connue pour ses belles maisons privées datant de l'Ancien Régime, Vaudricourt est un rare exemple d'hôtel particulier Renaissance entre cour et jardin. Édifié vers 1540 par une famille de la bourgeoisie marchande de Sens, plus précisément par une famille de tanneurs, les Polangis, l'Hôtel de Vaudricourt répond aux valeurs et canons artistiques de la Renaissance : pilastres, entablements, chapiteaux, coquille, feuilles d'acanthe, frise de poste sont autant d'éléments d'architecture que l'on retrouve sur l'important portail début XVII<sup>e</sup> siècle et sur la façade que l'on découvre de la cour d'honneur. Au XVIII<sup>e</sup> siècle, l'étage noble est mis au goût du jour et orné de boiseries.*

*Cette demeure privée est inscrite à l'Inventaire des Monuments historiques depuis 1947.*

**Arrêt Intercom : Garibaldi (Lignes 1, 3, 4 et Cartobus) et Jean Cousin (Ligne 10)**



### 17 - Hôtel Le Fournier d'Yauville, 6-8 rue Abélard

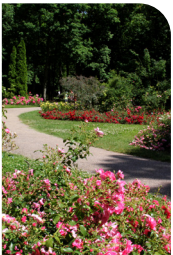
- Samedi de 14h à 18h

• *visite libre des deux cours, porche et façades.*

*Cour avant : porche extérieur du XVIII<sup>e</sup> siècle, façades de l'hôtel en briques et pierres du XVIII<sup>e</sup> siècle. Cour intérieure : façade de l'hôtel en pierres du XVIII<sup>e</sup> siècle, façade pignon à colombage du XVI<sup>e</sup> siècle en direction de la Cathédrale, façades du bâtiment arrière en briques de la fin du XIX<sup>e</sup> siècle. L'hôtel Le Fournier d'Yauville fut construit vers le milieu du XVIII<sup>e</sup> siècle. Ancienne institution Sainte Paule, il a subi des transformations au cours du XX<sup>e</sup> siècle. L'édifice est inscrit à l'Inventaire des Monuments historiques depuis 1972.*

**Arrêt Intercom : Garibaldi (Lignes 1, 3, 4 et Cartobus) et Jean Cousin (Ligne 10)**

## PARCS ET JARDINS



### 18 - Parc du Moulin à Tan et serres tropicales, 28 chemin de Babie

- Samedi et dimanche : *visite libre*

• *le parc du Moulin à Tan de 8h à 20h30*

• *les serres de collections de 14h à 17h30*

*Tirant son nom de l'ancien moulin installé sur la Vanne, ce vaste « poumon vert » de quinze hectares est composé de serres tropicales, d'une roseraie, d'un parc, d'aires de jeux pour enfants ainsi que d'un site d'observation faunistique. La rivière de la Vanne y serpente allègrement pour le plaisir des visiteurs.*

**Arrêt Intercom : Moulin à Tan (Lignes 4 et 10)**

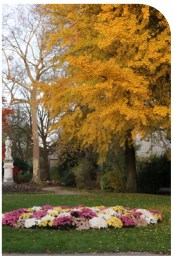


### 19 - Jardin de l'Orangerie, 135, rue des Déportés et de la Résistance

- Samedi et dimanche de 8h30 à 18h : *visite libre*

*Le jardin de l'Orangerie est une dépendance du Palais des archevêques, 3 608 plantes à massifs pour 164 taxons sont présentées dans ce jardin. Le Palais forme un demi-rectangle accolé au flanc sud de la Cathédrale. Le jardin constitue donc un élément majeur de notre patrimoine naturel.*

**Arrêt Intercom : Garibaldi (Lignes 1, 3, 4 et Cartobus) et Grande Rue (Ligne 10)**



## 20 - Square Jean Cousin, Cours Tarbé

- Samedi et dimanche de 8h30 à 20h30 : *visite libre*

*Situé à l'emplacement des anciens fossés de la ville, le square Jean Cousin a su devenir depuis sa création au XIX<sup>e</sup> siècle jusqu'à nos jours, un lieu de vie et d'échanges pour les Sénonais.*

**Arrêt Intercom : Garibaldi (Lignes 1, 3, 4 et Cartobus) et Jean Cousin (Ligne 10)**

## CLÔTURE DES JOURNÉES EUROPÉENNES DU PATRIMOINE



## 21- Marché Couvert

- Dimanche à 18h

• *Concert de l'orchestre d'harmonie du Grand Sénonais organisé par l'association SOS Patrimoine oublié du Sénonais.*

## REMERCIEMENTS :

Aux particuliers, professionnels, bénévoles, associations, administrations qui ont bien voulu répondre favorablement à nos sollicitations, sans leur précieux concours, ces journées ne pourraient pas avoir lieu.



